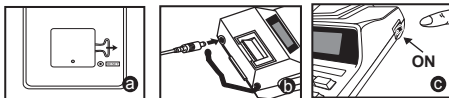


Tartalom


| | |
|--|-------------|
| Használat Előtt | Oldal.7 |
| Nyomtatópapír Behelyezése | Oldal.7 |
| A Tintahenger Cseréje | Oldal.8 |
| Tartalékelem | Oldal.8 |
| Általános Karbantartás | Oldal.9 |
| Tizedespont-választó Kapcsoló | Oldal.9 |
| Kerekítés Kapcsoló | Oldal.9 |
| Végösszeg / Adómérték Választókapcsoló | Oldal.9 |
| Nyomtatás és Tételszámláló Kapcsoló | Oldal.10 |
| Adószámítási Funkció | Oldal.10 |
| Üzleti Számítások | Oldal.10 |
| Valutaátváltási Funkció | Oldal.10 |
| Naptár és Óra Funkció | Oldal.11 |
| Fontos Funkciók | Oldal.11 |
| Automatikus Energiatakarékos Üzem mód | Oldal.11 |
| Túlcserdülés | Oldal.12 |
| Műszaki Adatok | Oldal.12 |
| Számítási Példák | Oldal.31-38 |

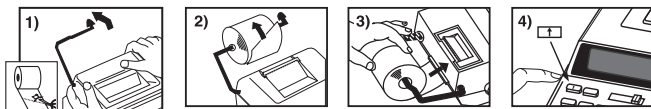
Használat előtt

- 1) Mielőtt használatba venné a számológépet, távolítsa el a hátoldalán található szigetelőszalagot, majd nyomja meg a [RESET] gombot. (**a** ábra)
- 2) Csatlakoztassa a számológép a Canon adapter AD-11. (**b** ábra)
- 3) Bekapcsolja a készüléket. (**c** ábra)



Nyomtatópapír behelyezése

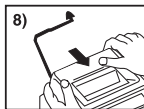
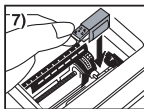
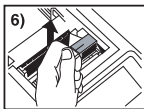
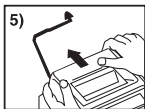
- 1) Hajtsa fel a papírkart (1. ábra).
 - A papír behelyezése előtt vágja le a papír szélét az ábrán látható módon.
- 2) Tegye rá az új papírtekercset a karra. A papír széle az ábrán jelzett irányban helyezkedjen el (2. ábra).
 - A használható papírtekercs méretei – szélesség: 57 mm; átmérő: max. 86 mm
- 3) Illessze a papír végét a készülék hátoldalán található részbe, amint az az ábrán látható (3. ábra).
- 4) Kapcsolja be a készüléket a főkapcsolóval. Húzza be a papírt a  gomb megnyomásával (4. ábra).



A tintahenger cseréje

Megjegyzés: Kapcsolja ki a készüléket a főkapcsolóval.

- 1) Nyomja lefelé a készüléket a ▲ jelnél, és távolítsa el a nyomtató fedelét (5. ábra).
- 2) Fogja meg a tintahenger bal oldalát, és az ábrán látható módon felfelé húzva emelje ki a tintahengert a készülékből (6. ábra).
 - A nyomtatás minőségének megőrzése érdekében rendszeresen, körülbelül 8 tekercs nyomtatópapír elhasználása után cserélje a tintahengert.
- 3) Illessze a helyére az új tintahengert (7. ábra).
- 4) Helyezze vissza a nyomtatófedelét (8. ábra).
 - Csak CP-13 típusú tintahenger használható.
 - Ne próbálja meg újratölteni a tintahengert, ez ugyanis mechanikai problémákhoz vezethet.



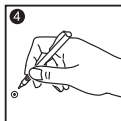
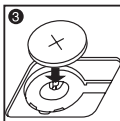
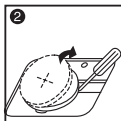
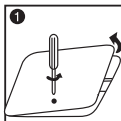
Tartalékelem

A memóriát akkumulátor megtartja a valutaárfolyam, adókulcs, a naptár és az óra beállítása, ha a készülék ki van kapcsolva vagy a hálózati adapter csatlakoztatva.

Elem: 1 lítiumelem (típus: CR2032)

Az elem élettartama: 2000 óra biztonsági idő

FIGYELMEZTETÉS: Helytelen típusú elem behelyezése esetén robbanásveszély lép fel. Az elhasznált elemeket az útmutatásnak megfelelően kell kezelni. Az elemeket a helyi szabályoknak megfelelően dobja ki. Ne dobja ki a háztartási hulladékkal.



A tartalékelem cseréje után nyomja meg a [RESET] gombot. Ezután ne feledje ismét beállítani az árfolyamot, az adó mértékét, az órát és a naptárat.

Általános karbantartás

- 1) Ne tegye ki a számológépet közvetlen napsütésnek. A gyors hőmérsékleti változásokat, magas páratartalmat, port és szennyeződést szintén kerülni kell.
- 2) A gép házát száraz törőlkendővel tisztítsa meg. Ne használjon vizet vagy mosószert.
- 3) Csak behelyezett papírtekercs mellett aktiválja a nyomtató funkciót.
- 4) Vaporr, vasreszelék környezetében ne használja a számológépet, mert azok zavarhatják a gép elektromos áramköréit.
- 5) Ne helyezzen semmilyen tárgyat a számológép, kiváltképp a nyomtató-mechanizmus tetejére.
- 6) Mielőtt kihúzná a csatlakozót a dugaszoló aljzatból, kapcsolja ki a számológépet.
- 7) Ha áramtalanítani akarja a készüléket, húzza ki a hálózati csatlakozót a fali aljzatból. Elektromos hiba (pl. füst) esetén azonnal húzza ki a dugót a fali aljzatból.
- 8) A hálózati fali csatlakozó a készülék közelében és könnyen hozzáférhető helyen legyen.
- 9) Az elektrosztatikus kisülésű környezetekben előfordulhat, hogy a minta nem megfelelően működik, és hogy a felhasználónak vissza kell állítania a mintát.

Tizedespont-választó kapcsoló



– A tizedespont helyének (+ 0 2 3 4 F) kijelölése számolási eredményekhez.



+ (Összeadás mód) – Az összeadás és kivonás automatikusan 2 tizedesjeggyel történik. Ez a funkció valutaátváltási számításoknál kényelmes megoldás.



F (Lebegő tizedespont) – 12 számjegyet nyomtat ki a készülék vagy jelenít meg a kijelző.

Kerekítés kapcsoló



– Az eredményt, az előre kijelölt tizedesjegyekre fel- [↑], illetve lekerékíti [↓], és kerekíti [5/4].

Végösszeg/Adómérték választókapcsoló

VÉGÖSSZEG



– Ha a számítások során a GT kapcsoló „ON” értékű, az összegek a végösszeg memóriába kerülnek. A [X] gomb minden egyes megnyomásával a részösszeg a GT szimbólumokkal lesz kinyomtatva. A [GT] megnyomása esetén a készülék kinyomtatja a közbenső összeget a G◇ szimbólumokkal. A végösszeg kiszámításához és a G✱ szimbólumok kinyomtatásához nyomja meg a [GT] gombot.

ADÓMÉRTÉK BEÁLLÍTÁSA



– Az adó mértékének beállításához, illetve megjelenítéséhez állítsa a kapcsolót „TAX RATE SET” helyzetbe.

Nyomatás és Tételszámláló kapcsoló



Nyomatás kikapcsolása – A bevitt adatok és az eredmények megjelennek a kijelzőn, de a készülék nem nyomtatja ki őket.

Nyomatás bekapcsolása – A bevitt adatok és az eredmények megjelennek a kijelzőn, és a készülék kinyomtatja őket.

Tétel – Az „ITEM” pozíció esetén a készülék számolja a $\boxed{+}$, $\boxed{-}$, $\boxed{M\pm}$ és $\boxed{M\#}$ gombok megnyomását. A készülék a tételszámot a papírtekerecs bal oldalára nyomtatja (legfeljebb 999-szer) a $\boxed{\#}$, $\boxed{\times}$, $\boxed{M\div}$ vagy $\boxed{M\times}$ gomb megnyomása alkalmával.

Adószámítási funkció

TAX+

Adó hozzáadása gomb – Lenyomásával hozzáadhatja az adót a kijelzett tételhez.

TAX-

Adó levonása gomb – Lenyomásával levonhatja az adót a kijelzett tételből.

Üzleti számítások

COST **SELL** **MARGIN** – Kiszámíthatja egy termék költségét, eladási árát és haszonkulcsát. Adja meg bármely 2 tételt, és kiszámíthatja a harmadikat (írja be például a költséget és az eladási árát, hogy kiszámítsa a haszonkulcsot %-ban).

Valutaátváltási funkció



Az árfolyam beállítása – Nyomja meg a $\boxed{CE/C}$, $\boxed{RATE SET}$ gombot, tartsa lenyomva 1 másodpercig, majd adja meg az árfolyamot, és nyomja meg a \boxed{SET} gombot az árfolyam tárolásához.



LOCAL

Az árfolyam megjelenítése – A tárolt árfolyam megjelenítéséhez nyomja meg a $\boxed{CE/C}$, \boxed{LOCAL} gombokat.

LOCAL

– Nyomja meg a \boxed{LOCAL} gombot, és váltsa át a megjelenített valutaértéket erről: \boxed{LOCAL} erre: \boxed{LOCAL} .



– Nyomja meg a \boxed{LOCAL} gombot, és váltsa át a megjelenített értéket erről: \boxed{LOCAL} erre: \boxed{LOCAL} .

- 1-nél nagyobb árfolyamok esetében legfeljebb hat számjegyet adhat meg. Egnél kisebb árfolyamok esetében legfeljebb 7 számjegyet adhat meg, ideértve a 0-t egész számjegyként, valamint a kezdő nullákat (bár balról számítva és az első nem 0 számjeggyű számjeggyel indulva, csak hat értékes számjegyet adhat meg).

Naptár és óra funkció



– Segítségével átválthat a naptár és az óra üzemmód között.



– Segítségével átválthat a 12 és a 24 órás megjelenítés között óra üzemmódban.



– Segítségével beállíthatja a dátumot és az időt naptár, illetve óra üzemmódban.



– Segítségével átválthat délelőtt (AM) és délután (PM) között az óra üzemmód időbeállításánál.



– Segítségével kiválasztható naptár üzemmódban a dátumformátum („YYYY/MM/DD”, „DD/MM/YYYY” vagy „MM/DD/YYYY”).

- **Megjegyzés:** Ha egyik tápellátási forrás sem „CR2032” típusú tartalékelem nincs csatlakoztatva, az óra, a naptár, az árfolyam és az adó mértéke törlődik. Ez esetben ismét állítsa be az órát, a naptárat, és adja meg az árfolyamot és az adó mértékét.

Fontos funkciók



Bevitt adatok törlése és gomb törlése – Egyszeri megnyomásával törölheti az utoljára megadott értéket. Ismételt megnyomásával az összes megadott adatot törölheti a memória tartalmának kivételével. Ez a gomb szolgál továbbá a túlcserélési hiba törlésére.



Egyenlőség jel – A szorzás és osztás eredményének megjelenítésére szolgál.




Széljegyzet/Részösszeg gomb – A számolást nem befolyásoló adatok, dátum és sorszámok, kinyomtatására szolgál. Ezeket az adatokat a gép a papír bal oldalára nyomtatja. Ezenfelül közbenső eredmények megjelenítésére szolgál.




Végösszeg – Az összeadás és a kivonás eredményének megjelenítésére szolgál.

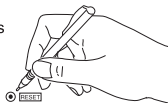
Automatikus Energiatakarékos Üzemmód

Amikor a készülék be van kapcsolva az "ON", és a számológép nem használják **kb. 7 perc.** A kalkulátor váltani energiatakarékos üzemmódban automatikusan narancssárga LED-up. Nyomja meg a  gombot a számológép visszatér a normál számítási módszer.

Túlsordulás

A következő esetekben, ha látható az „E” felirat, a készülék kinyomtat egy pontozott vonalat, elektronikus lezárja a billentyűzetet, és a számológép további működtetése nem lehetséges. A túlsordulás megszüntetéséhez nyomja meg a  gombot. Túlsordulás az alábbi esetekben fordul elő:

1. Az eredmény vagy a memória tartalmának eredménye a tizedesponttól balra meghaladja a 12 számjegyet.
 2. Ha „0”-val osztást végez.
 3. A készülék számolási sebességénél gyorsabban végez műveleteket.
(Puffer regiszter túlsordulás)
- Elektromágneses interferencia vagy elektrosztatikus kisülés miatt a kijelző hibásan működhet vagy a memóriában szereplő árfolyam vagy adószám módosulhat, esetleg törlődhet. Ha ez bekövetkezne, golyóstoll hegyével vagy más hasonló tárggyal nyomja meg a számológép hátulján lévő [RESET] gombot. Miután alapállapotba állította a gépet, ne feledje ismét megadni az árfolyamot és az adó mértékét.



Műszaki adatok

Használati hőmérséklet: 0°C – 40°C

Számítási kapacitás: legfeljebb 12 számjegy

Automatikus kikapcsolás: kb. 7 perc

Méret: 294 mm (Sz) x 210 mm (H) x 74 mm (M)

Súly : 825 g

(A változtatások joga fenntartva.)

Kizárólag az Európai Unió (valamint az EEA) részére.

Ezek a szimbólumok azt jelzik, hogy a termék hulladékkezelése a háztartási hulladéktól különválasztva, a WEEE - elektromos és elektronikus berendezések hulladékairól szóló (2002/96/EK) irányelvnek és, az elemekről és akkumulátorokról, valamint a hulladékelemekről és -akkumulátorokról szóló (2006/66/EK) irányelvnek megfelelően, és/vagy ezen irányelveknek megfelelő helyi előírások szerint történik.

Ezen terméket az arra kijelölt gyűjtőhelyre kell juttatni, pl., hasonló termék vásárlásakor a régi becserélésére vonatkozó hivatalos program keretében, vagy az elektromos és elektronikus berendezések (EEE) hulladékainak gyűjtésére, valamint a hulladékelemek és hulladékkumulátorok gyűjtésére kijelölt hivatalos gyűjtőhelyre. Az ilyen jellegű hulladékok nem előírászerű kezelése az elektromos és elektronikus berendezésekhez (EEE) általánosan kapcsolható potenciálisan veszélyes anyagok révén hatással lehet a környezetre és az egészségre.

Ezen termék megfelelő módon történő eltávolításával Ön is hozzájárul a természeti források hatékony használatához.

A termék újrahasznosítását illetően informálódjon a helyi polgármesteri hivatalnál, a helyi közterület-fenntartó vállalatnál, a hivatalos hulladéklerakó telephelyen, vagy a háztartási hulladék begyűjtést végző szolgáltatónál, illetve látogasson el a www.canon-europe.com/environment internetes oldalra.
(EEA : Norvégia, Izland és Liechtenstein)

